

ÞJÓNUSTUMIÐSTÖÐ, GISTING OG TJALDSVÆÐI
FYRIRSPURN UM MATSSKYLDU
SVÖR VIÐ INNSENDUM UMSÖGNUM

Selhöfðar Þjórsárdal
Skeiða- og Gnúpverjahreppur

14. febrúar 2024

Heiti og númer verkefnis:	Selhöfðar í Þjórsárdal, Skeiða- og Gnúpverjahreppi Þjónustumiðstöð, gisting og tjaldsvæði Verknúmer 221-016
Dagsetning:	21. nóvember 2023, uppfært 22. des. 2023 í samræmi við ábendingar frá Skipulagsstofnun dags. 30. nóvember 2023.
Efni:	Svör og viðbrögð vegna innsendra umsagna við tilkynningu vegna hugsanlegrar matsskyldu skv. 2. mgr. 19. gr. laga um umhverfismat framkvæmda og áætlana nr. 111/2021.
Höfundur:	Svanhildur Gunnlaugsdóttir landslagsarkitekt FÍLA hjá Landform ehf, Austurvegi 6, 800 Selfoss. Eva Dís Þórðardóttir hjá Blá Lóninu.
Unnið fyrir:	Rauðukambar ehf, Magnús Orri Marínarson Schram framkvæmdastjóri.



LANDFORM
LANDSLAGSARKITEKTAR

1 Inngangur

Í tengslum við tilkynningu um hugsanlega matsskylda framkvæmd hafa eftirfarandi aðilar sent inn umsögn:

- Vegagerðin
- Náttúrufræðistofnun Íslands
- Heilbrigðiseftirlit Suðurlands
- Land og skógur
- Minjastofnun Íslands
- Skeiða- og Gnúpverjahreppur

Forsætisráðuneytið og Umhverfisstofnun völdu að senda ekki inn umsögn.

Umsagnir Vegagerðarinnar, Lands og skógar, Skeiða- og Gnúpverjahrepps krefjast ekki viðbragða frá framkvæmdaraðila, en eru hafðar hér með, þar sem þær varpa ljósi á heilaráhrif framkvæmdarinnar á svæðið.

2 Umsagnir

Umsögn Náttúrufræðistofnunar Íslands	Svör framkvæmdaraðila
<i>Æskilegt er að þolmarkagreining fari fram sem fyrst, áður en ráðist er í uppbyggingu þjónustumiðstöðvar, þannig að staða friðlýsta svæðisins í dag sé vel þekkt og sé til viðmiðunar eftir því sem ásókn ferðamanna inn á svæðið eykst.</i>	<p>Áform sveitarfélagsins ásamt Umhverfisstofnun um uppbyggingu í Þjórsárdal á sér langa sögu eins og fram kemur í umsögn sveitarfélagsins dags. 7. feb. 2024. Þar kemur einnig fram að stjórnunar- og verndaráætlun fyrir Þjórsárdalinn sé tilbúin og bíði staðfestingar ráðherra. Uppbygging þjónustumiðstöðvar í Selhöfðum er í samræmi við stefnumörkun sveitarfélagsins til fjölda ára sem og áætlunina, sem hefur það að markmiði að viðhalda verndargildi Þjórsárdals.</p> <p>Friðlýsta svæðið er stórt og innan þess eru mörg náttúruvætti og margir áhugaverðir staðir fyrir ferðamenn til að skoða. Selhöfðar liggja utan landslagsverndarsvæðisins og er staðsetningin og sú þjónusta sem þar verður veitt, til þess fallin að auðvelda álagsstýringu á heildarsvæðið. Umhverfisstofnun mun sinna því hlutverki að vakta Þjórsárdal og hefur framkvæmdaraðili fullt traust til stofnunarinnar um að fyrirhugaðar framkvæmdir við Selhöfða séu í samræmi við stefnumótun fyrir svæðið í heild sinni og þolmörk þess. Það er ekki hlutverk framkvæmdaraðila að vinna að þolmarkagreiningu heldur viðkomandi stofnun s.s. Umhverfisstofnun.</p>

Fyrirhuguð framkvæmd felur í sér uppbyggingu við Selhöfða í Þjórsárdal þar sem meðal annars er náttúrulegur birkiskógur með hátt verndargildi við Tunguhorn.Líklegt er að fella þurfi stóran hluta skógarins vegna framkvæmdanna.

Það er mat Náttúrufræðistofnunar að fyrirhugað rask á birkiskóginum sé óásættanlegt og að æskilegt sé að þolmarkagreining fari fram sem fyrst, áður en ráðist er í uppbyggingu þjónustumiðstöðvar. Þá er æskilegt að aðrir kostir verði skoðaðir og leggur Náttúrufræðistofnun til að framkvæmdin fari í mat á umhverfisáhrifum.

Birkiskógurinn í Tunguhorni er samkvæmt álit Lands og skógar ekki sérstæður birkiskógur með hátt verndargildi. Ekki þarf að fella stóran hluta skógarins heldur er framkvæmdin háð ströngum skilyrðum um að einungis megi fella tré sem svarar til fótspors byggingar og aðkomuvegar. Stíga, er meira og minna hægt að leiða gegnum skóginn án þess að fella tré. Þau tré sem þarf að fella og talin eru lífvænleg, verða gróðursett við jaðar skógarins og einnig verða ný tré gróðursett. Allar framkvæmdir við skógarfellingu og endurgróðursetningu verða undir umsjón starfsfólks frá Landi og skógi.

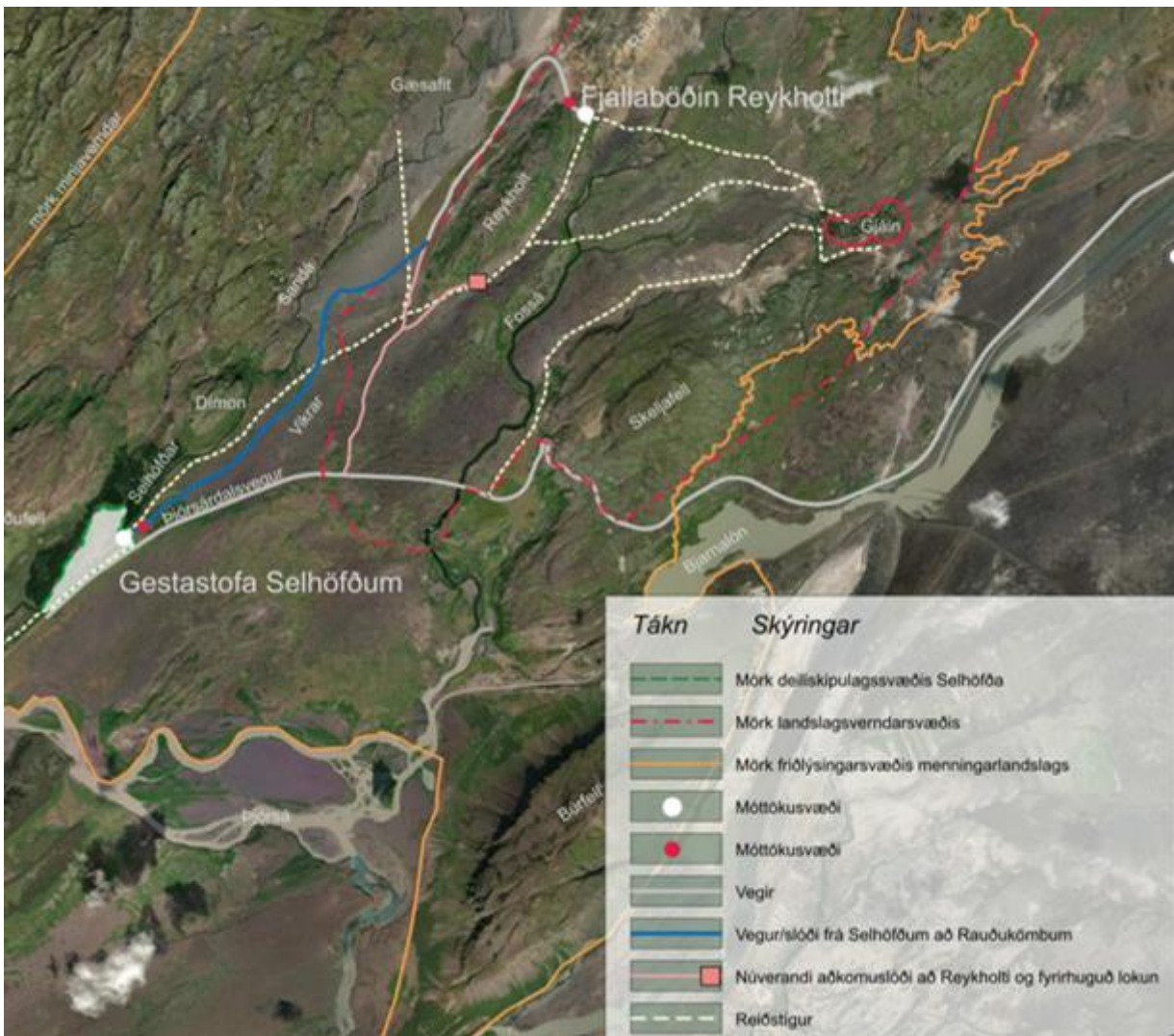
Frá upphafi vinnu við staðarval á þjónustumiðstöð hefur framkvæmdaraðili lagt áherslu á gott samstarf við Skógræktina, nú Land og skógur, sem er umsjónaraðili Selhöfða f.h. landeiganda. Áhersla var lögð á að hlífa náttúrulegum birkiskógi meðfram Sandá. Staðarval við Tunguhorn var valið vegna sérstæðrar staðsetningar og áhersla lögð á samspil byggingar og skógar sem verður einstakt. Með þessu staðarvali er einnig verið að draga eins og kostur er úr ásýnd þjónustumiðstöðvar og gera það með því að flétta bygginguna inn í náttúrulegt umhverfi.

Framkvæmdaraðili telur langt í frá að um óásættanlegt rask á birkiskógi sé að ræða, sérstaklega í ljósi þess að staðarval og mótvægisáðgerðir voru unnar með Landi og skógi. Land og skógur gerir vel grein fyrir í sinni umsögn af hverju stofnunin metur að staðsetning þjónustumiðstöðvarinnar sé ásættanleg inn um birkiskóg. „Um fimmtungur torfunnar verður fyrir raski við framkvæmdina, en leitast verður við að vernda eins og kostur er þann birkiskóg sem eftir stendur og veður þjónustumiðstöðin umlukin birkiskógi. Það er í anda laga um skóg og skógrækt nr 33/2019 að hlífa birkiskógum eftir föngum. Það er og einnig ákvæði um það í 61. gr. náttúruverndarlaga nr. 60/2013, að sérstæðir birkiskógar og leifar þeirra njóti sérstakrar verndar. Stofnunin telur skóginn í Tunguhorni ekki falla undir þetta ákvæði, þar eða hann er ekki sérstæður, m.a. vegna tilvistar sambærilegra skógarreita í næsta nágrenni. Það kemur einnig fram í greinargerð með frumvarpi að lögum um breytingu á náttúruverndarlögum að það er ekki ætlun löggjafans að allir birkiskógar njóti sérstakrar verndar.“

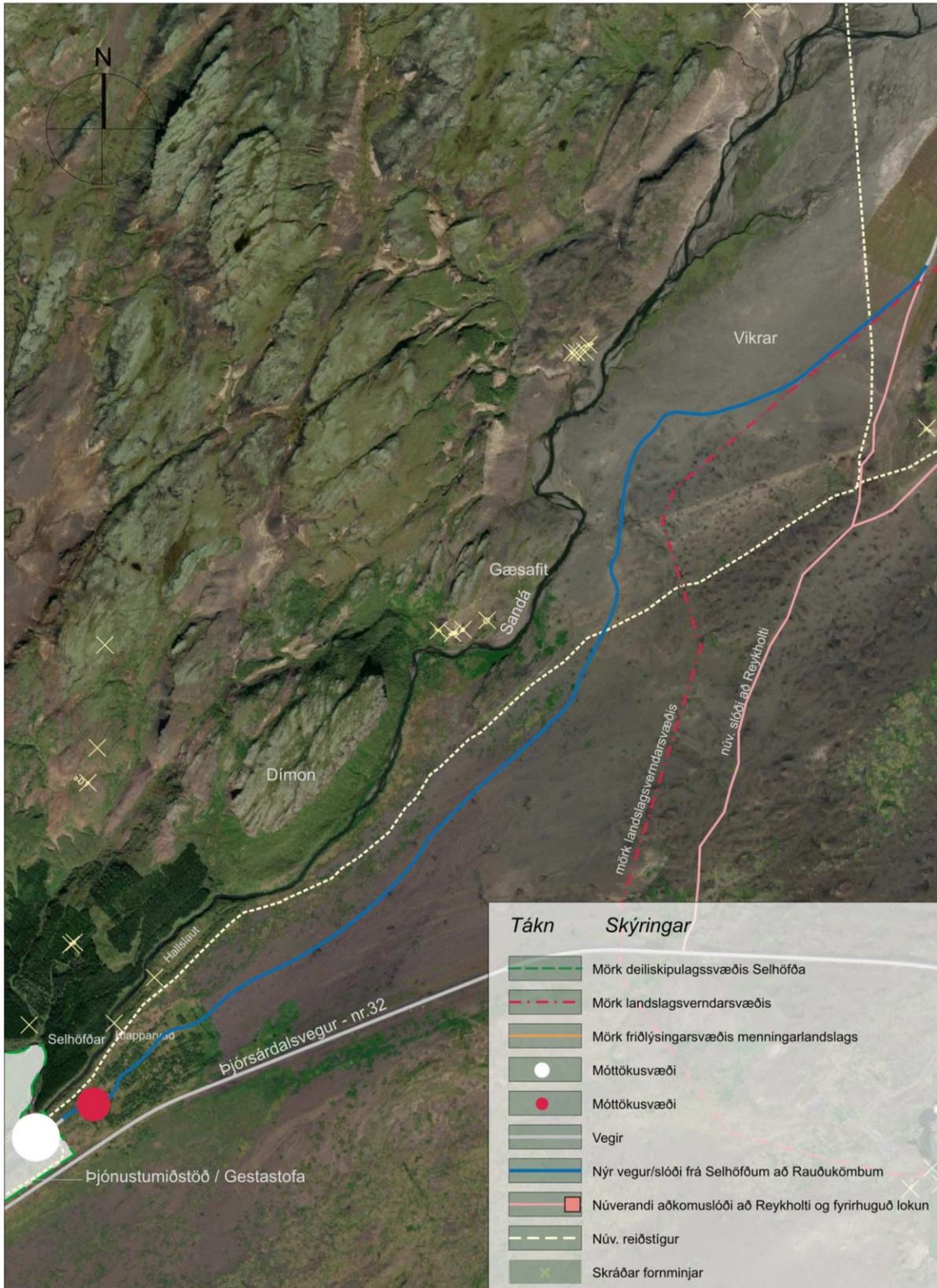
	Líkt og framkvæmdaraðili hefur bent á er það ekki hlutverk hans að vinna þolmarkagreiningu fyrir verndarsvæðin.
Umsögn Minjastofnunar Íslands	Svör framkvæmdaraðila
<p><i>Deiliskipulagssvæðið við Selhöfða og umrædd leið eru innan svæðisins sem friðlýst er sem menningarlandslag eins og sést á mynd 15 í skýrslu framkvæmdaraðilans. Eins og fram kemur hér að ofan hefur oftast einu sinni verið kallað eftir gögnum sem sýna nákvæma legu vegarins frá Selhöfðum að veginum vestan Reykhólts. Í skýrslu framkvæmdaraðilans kemur fram að endanleg útfærsla vegarins liggja ekki fyrir. Gróflega vegarins er sýnd á mynd 15 í skýrslunni. Engin hnit liggja fyrir um staðsetningu hans. Vegurinn mun liggja innan svæðisins sem friðlýst er sem menningarlandslag. Minjastofnun getur ekki fallist á að legu vegarins verði óljós þar til kemur að því að leggja hann. Svæðið sem vegurinn mun liggja um hefur ekki allt verið skoðað af fornleifafræðingjum þeirri nákvæmni sem nauðsynleg er þegar ráðist er í vegagerð. Minjastofnun telur að ákveða þurfi legu vegarins og að fá þurfi fornleifafræðing til að kanna svæðið þar sem hann á að liggja.</i></p> <p><i>Vegna óvissu um legu vegar frá þjónustumiðstöðinni við Selhöfða að vegi vestan Reykhólts og þar með um áhrif hans á fornleifar telur Minjastofnun Íslands að umrædd framkvæmd skuli háð mati á umhverfisáhrifum.</i></p>	<p>Það hefur ekki verið ætlun framkvæmdaraðila að halda gögnum frá Minjastofnun, heldur þvert á móti, að þróa verkefnið í sátt við stofnunina. Á núverandi tímabili liggur nákvæm hönnun og lega vegarins ekki nákvæmlega fyrir, en vegurinn er staðsettur þannig að hann er ekki nálægt skráðum minjum. Vegalengd frá þjónustumiðstöð og upp að Fjallaböðunum er 9 km. Af þeirri vegalengd er um 5 km ný veglagning, eins og fram kemur í greinargerð framkvæmdaraðila. Á þessum 5 km kafla þarf að hnitsetja leiðina með MÍ. Á þessum vegi verður heldur ekki almenn umferð, eingöngu þeir gestir sem erindi eiga í Fjallaböðin og mun framkvæmdaraðili sjá um allan akstur. Smalavegurinn sem minnst er á í umsögn MÍ er reiðvegur og niðurstaða úr samráðsferli með hagsmunaaðilum var sú að halda ætti þessum tveimur vegum aðskildum.</p> <p>Þegar snjóleysir og hægt verður að fara af stað með nákvæma skoðun á svæðinu mun framkvæmdaraðili leita til MÍ til þess að kanna svæðið og velja legu sem ekki raskar minjum. Framkvæmdaraðili telur að svigrúmið innan svæðisins sé það mikið, að þó að minjar finnist í fyrirhuguðu vegstæði, verði hægt að breyta legu vegarins þannig að minjar og gervigjar verði ekki fyrir raski.</p> <p>Legu vegarins ræðst einnig af öðrum þáttum eins og bleytu í jörðu, snjósöfnun o.fl. sem gott er að kanna áður en vegferillinn ákvarðast endanlega. Framkvæmdaraðili hefur fylgst með í vetur hvernig snjór safnast á þeim kafla sem um ræðir og eru það mikilvægar upplýsingar til að ákveða vegstæðið. Innviðir í kringum þjónustumiðstöðina s.s. vegir og stigar hafa ekki verið fullhannaðir þar sem verkefnið er ekki komið á það stig. Slíkt verður gert á næstu mánuðum.</p> <p>Framkvæmdaraðili telur ekki að ósvissa ríki um legu vegarins þar sem að samtali hefur verið milli MÍ og</p>

framkvæmdaraðila. Hnitsetning liggur ekki fyrir og því hefur nákvæm lega ekki verið færð inn á uppdrátt, enda verkefnið í hönnunarferli. Þjónustumiðstöðinni er m.a. ætlað að fræða ferðamenn um menningarminjar í dalnum og því væri röskun á minjum í þversögn við þá upplifun sem framkvæmdaraðili vill gefa sínum viðskiptavinum.

Framkvæmaraðili leggur til að gerður verði samningur/yfirlýsing þar sem að sveitarfélagið, framkvæmdaraðili og MÍ gera með sér samkomulag. Í því kæmi fram hvernig og hvenær aðilar velji leiðina saman og að slíkt sé ein af forsendum þess að sveitarfélagið veiti framkvæmdaleyfi.



Yfirlitsmynd sem fylgdi matskyldufyrirspurn og sýnir samhengi nýs vegar frá gestastofu/þjónustumiðstöð við Selhöfða að Fjallaböðum. Blá lína er rúmlega 5km og er nýr slóði vegur.



Stækkaður hluti yfirlitsmynda þar sem búið er að setja inn skráðar fornminjar.

Umsögn Heilbrigðiseftirlits Suðurlands	Svör framkvæmdaraðila
<p>1. Í kafla 3.7 er vísað í leiðbeiningar Umhverfisstofnunar um minni fráveitur. Þær leiðbeiningar eiga aðeins aðeins við um hreinsun skólps sem er minni en 50 persónueiningar frá venjulegu heimilishaldi og minni gististöðum en á fyrirhuguðu ferðapjónustusvæði við Selhöfða er gert ráð fyrir umfangsmikilli atvinnustarfsemi og a.m.k. þremur hreinisvirkjum sem öll koma til með að hreinsa meira en 50 þe m.v. þær fosendur sem koma fram í tilkynningunni.</p> <p>2. HSL telur að heildarfjöldi persónueininga sem losaður er í hreinsivirki á svæðinu sé vanáætlaður, sérstaklega hvað varðar gistihlutann. Fjöldi persónueininga vegna gistingar ætti að vera 300þe en ekki 80þe og einnig að fjöldi vegna gesta á tjaldsvæði sé vanáætlaður.</p>	<p>Framkvæmdaraðili þakkar ábendinguna. Hreinsivirki verða valin miðað við það umfang sem verður í Selhöfðum og í samráði við HSL.</p> <p>Samkvæmt deiliskipulagi eru heimildir fyrir 50 gistihús og tjaldsvæði fyrir 140 tjöld og 135 ferðavagna. Framkvæmdaraðili hafði áfangaskipt framkvæmdinni í greinargerð með matsskyldufyrirspurn og miðuðust framlagðir útreikningar um persónueiningar við fyrstu tvo áfangana. Meðfylgjandi tafla sýnir útreikninga fyrir heildarsvæðið þar sem allar heimildir í skipulagi eru fullnýttar sem miðast þá við hámarksfjölda gesta.</p>

Áætlaðar persónueiningar			
Þáttur	Fjöldi gesta	Notkunarstuðull	Persónueiningar
Daglegir gestir gestastofu	1200	0,1	120
Gestir á veitingastað	800	0,25	200
Starfsmenn	50	0,5	25
Samtals þjóstumiðstöð:			345
Smáhýsi, gisting í uppbúin rúm	150	2	300
Tjaldsvæði, ferðavagnar	550	0,5	275
Samtals smáhýsi og tjaldsv.:			575
Samtals þe fullbyggt heildarsvæði:			920

Umsögn Lands og skógar	Svör framkvæmdaraðila
<p><i>Víðfemir birkiskógar vaxa í nágrenni torfunnar og víða um Þjórsárdal og var það mat Skógræktarinnar, í samráði við skipulags- og framkvæmdaraðila, við val á byggingarstað þjónustumiðstöðvarinnar, að ekki væri um að ræða sérstæðan birkiskóg með hátt verndargildi. Um fimmtungur torfunnar verður fyrir raski við framkvæmdina, en leitast verður við að vernda eins og kostur er þann birkiskóg sem eftir stendur og verður þjónustumiðstöðin umlukin birkiskógi. Það er í anda laga um skóga og skógrækt nr. 33/2019 að hlífa birkiskógum eftir föngum. Það er og einnig ákvæði um það í 61.gr. náttúruverndarlaga nr. 60/2013, að sérstæðir birkiskógar og leifar þeirra njóti sérstakrar verndar. Stofnunin telur skóginn í Tunguhorni ekki falla undir þetta ákvæði, þar eð hann er ekki sérstæður, m.a. vegna tilvistar sambærilegra skógarreita í næsta nágrenni.</i></p> <p><i>Ef framkvæmdir krefjast þess að ganga þurfi á birkiskóg (eða annan skóg) þá telur stofnunin það falla undir 19. gr. laga um skóga og skógrækt nr. 33/2019, og þ.m.t. 3. Mgr., þar sem segir að komi til varanlegrar eyðingar skógar skuli framkvæmdaraðili ráðast í mótvægisáðgerðir til að draga úr eða koma í veg fyrir neikvæð áhrif á umhverfið af eyðingu skógarins, með hliðsjón af markmiðum laga þessara, svo sem með eindurheimt náttúruskógar eða ræktun nýrra skóga.</i></p>	<p>Bygging gestastofu er hönnuð sérstaklega inn í Tunguhornið og lögun hennar, staðsetning og útfærsla miðar öll að því að draga fram umhverfisleg gæði staðarins og miðla til gesta. Mikill metnaður hefur verið lagður í hönnunina og mun byggingin verða BREEAM vottuð. Birkiskógurinn mun umlykja bygginguna og allt jarðrask verður lagað þannig að falli sem best að náttúrulegum aðstæðum.</p> <p>Framkvæmdaraðili hefur frá upphafi verksins lagt áherslu á að verkefni snúist ekki einvörðungu um að reisa hús og byggja vegi, heldur einnig um skógrækt og landmótun. Í skilmálum deiliskipulagsins er áhersla lögð á frágang á öllu raski sem af framkvæmdum hlýst í þeim anda sem hæfir svæðinu, með staðbundnum gróðri og innlendum tegundum. Að loknum framkvæmdum verður því meiri birkiskógur innan alls deiliskipulagsreitsins en nú er.</p>
Umsögn Vegagerðarinnar	Svör framkvæmdaraðila
<p><i>Vegagerðin gerir ekki athugasemdir við innsend gögn og telur að nægjanlega sé gerð grein fyrir framkvæmdinni í matsskyldu fyrirspurn, enda ekki um nýjar tengingar að ræða.</i></p>	<p>Kallar ekki á viðbrögð framkvæmdaraðila.</p>
Umsögn Skeiða- og Gnúpverjahrepps	Svör framkvæmdaraðila
<p><i>Undirbúningur ferðapjónustuvæðis við Selhöfðan í Þjórsárdal hefur verið í miklu samstarfi Rauðukamba, Skógræktarinnar og sveitarfélagsins Skeiða- og Gnúpverjahrepps. Þjónustumiðstöðin mun gegna mikilvægu hlutverki í að upplýsa gesti um svæðið í heild</i></p>	<p>Framkvæmdaraðili tekur undir orð sveitarstjóra og ítrekar að framkvæmdin í heild sinni sé til þess fallin að styrkja svæðið í heild sinni.</p>

og stýra umferð ferðamanna. Aðgengi að friðlýsta svæðinu í Þjórsárdal takmarkast með lélegum samgöngum um veg sem er skilgreindur 4x4 vegur og komast því einungis stærri bílar þangað, ekki fólkubílar né venjulegar rútur. Engin áform eru uppi um að bæta þær samgöngur, heldur upplýsa gesti í þjónustumiðstöð um þá staði sem hentugt er að skoða á svæðinu. Með því móti mun þjónustumiðstöðin við Selhöfða gegna lykil hlutverki í stýringu ferðamanna um svæðið og verndun þjóðlendunnar í Þjórsárdal.

Stjórnunar- og verndaráætlun fyrir Þjórsárdalinn er tilbúin og á einungis eftir að staðfesta með undirritun umhverfis-, orku- og loftslagsráðherra. Áætlunin er leiðarvísir um skipulag og verndun Þjórsárdalsins. Í undirbúningi er að Skeiða- og Gnúpverjahreppur verði rekstraraðili Þjórsárdalsins í samstarfi við Umhverfisstofnun og með því móti verður tryggt að stýring ferðamanna um svæðið og verndun svæðisins verði ávallt í höndum Skeiða- og Gnúpverjahrepps í góðri samvinnu með Umhverfisstofnun.

Framkvæmdaraðili hefur lagt áherslu á það frá upphafi, að vinna í góðri sátt við stjórnvöld innan svæðisins og þess ramma sem settur er vegna landslagsverndarsvæðisins og minjasvæðisins.

3 Samantekt

Framkvæmdaraðili telur sig með ofangreindum svörum, til viðbótar við greinargerð með matsskyldufyrirspurn, hafa varpað ljósi á umfang framkvæmdarinnar og þeim umhverfisáhrifum sem framkvæmdirnar gætu haft í för með sér og að umhverfismat muni ekki varpa frekara ljósi á framkvæmdirnar og áhrifa þeirra á umhverfið.

Framkvæmdaraðili telur ekki að framkvæmdin hafi umtalsverð neikvæð áhrif á friðlýstu svæðin tvö, þ.e. landslagsverndarsvæðið og minjasvæðið.

Mótvægisáðgerðir eru til þess fallnar að gæta að því að náttúrulegur birkiskógur verði einkennandi fyrir svæðið og raski haldið í lágmarki í miklu samstarfi við Land og skóg. Framkvæmdaraðili telur ekki að veglagning frá Selhöfðum í Reykholt muni hafa áhrif á hugsanlegar minjar innan svæðisins, þar sem mikið svigrúm er til þess að færa veginn fram hjá minjum ef þær finnast. Með nýju vegstæði er gervígígasvæðinu hlíft. Fullnaðarhönnun veglínu vegarins mun vera gerð í samráði við fornleifafræðing/Minjastofnun Íslands.